



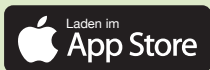
mySugr

Das Herzstück für den
Alltag mit Diabetes

1

Laden Sie die kostenlose mySugr App herunter

Gehen Sie in den App Store oder Google Play Store auf Ihrem Smartphone und laden Sie die mySugr App herunter.



< Suchen



mySugr - Diabetes-Tagebuch

Hab den Blutzucker im Griff!

ÖFFNEN



4325 BEWERTUNGEN

4,5
★★★★☆

ALTER

4+
Jahre

CHART

#77
Medizin

Neue Funktionen

[Versionsverlauf](#)

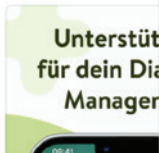
Version 3.91.1

vor 1 W.

Hi!

Hier ist ein kleines Update von mySugr. Wir tun unser Bestes, um die App immer weite [Mehr](#)

Vorschau



Heute



Spiele



Apps



Arcade



Suchen

2

Erstellen eines mySugr Kontos

Erstellen Sie ein
neues Konto mit Ihrer
E-Mail-Adresse.



ACCU-CHEK®



Verwende dein Accu-Chek-Konto für
mySugr. **Mehr erfahren**

[Account erstellen](#)

[Anmelden](#)

— oder —

[Mit mySugr ID anmelden](#)

3

Richten Sie ein Profil ein

Wählen Sie die Einstellungen aus, die für Ihre Diabetesbehandlung gelten.

Was ist dein Diabetes-Typ?

Typ 1

Typ 2

LADA

MODY

Schwangerschaftsdiabetes

Anderer



Verbinden Sie Ihr Blutzuckermessgerät mit Ihrem Smartphone

Gehen Sie im Menü der App zu **Verbindungen** und wählen Sie Ihr Messgerät aus der Liste.

Wählen Sie dann **Verbinden** und folgen Sie den Anweisungen auf dem Bildschirm, um Ihr Messgerät anzuschließen, oder lesen Sie das Handbuch Ihres Messgeräts.



< Zurück

Accu-Chek Guide



Bluetooth



PRO

Inklusive
mySugr Pro



Jetzt verbinden

Das Accu-Chek Guide Messgerät kommuniziert mit mySugr und bietet eine praktische Teststreifendose die das Herausfallen der Teststreifen verhindert, eine breite Auftragsfläche sowie einen beleuchteten Teststreifeneinschub.

Was wird importiert?

Blutzucker



Mein Verlauf



Report



Verbindungen



Mehr

5

Upgrade auf mySugr PRO

Wenn Sie ein Accu-Chek[®] Messgerät mit Ihrem Smartphone koppeln, erhalten Sie automatisch mySugr PRO. Diese Version bietet noch mehr Funktionen für ein besseres Diabetes-Management.



Verbinden

Fertig

Erfolgreich verbunden!



Daten von diesem Gerät werden ab
jetzt automatisch importiert.

Fertig



Mein Verlauf



Report



Verbindungen



Mehr

6

Automatisches Senden aktivieren

Aktivieren Sie diese Funktion an Ihrem Accu-Chek[®] Messgerät, damit Ihr Ergebnis bei einer Blutzuckermessung automatisch vom Messgerät an die mySugr App gesendet wird.





Aktiviere Auto-Senden auf dem Accu-Chek Guide

Dein Accu-Chek Guide kann einen gemessenen Blutzuckerwert nahezu sofort an die App schicken.

- 1 **Messgerät** einschalten
- 2 Gehe zu **Einstellungen**
- 3 Wähle **Drahtlos**
- 4 **Auto-Senden** auswählen
- 5 Jetzt auf **Ein** stellen
- 6 Fertig (Messgerät neu starten)

7

Fügen Sie Informationen zu Ihren Messergebnissen hinzu

Ihre Blutzuckerwerte erscheinen in Ihrem mySugr Tagebuch. Markieren Sie ein Ergebnis und wählen Sie **Bearbeiten**, um weitere Informationen anzuzeigen.

Je mehr Informationen Sie den Einträgen hinzufügen, desto mehr Punkte erhalten Sie.

Abbrechen

Neuer Eintrag

Sichern

4 Punkte

Datum & Uhrzeit



28.03.2024, 07:50



Blutzucker



7,8

mmol/L

Kohlenhydrate



30

g



Bolusrechner

Berechnen

Insulin (Essen)



Einheiten

8

Bolusrechner



Geben Sie Ihre Einstellungen für die Insulintherapie ein, um den Bolusrechner zu verwenden und einen Vorschlag für die richtige Menge an Insulin zu erhalten.*

*Bitte besprechen Sie diese Einstellungen mit Ihrem Arzt.

[← Zurück](#)

Insulin-Therapie



Wie du Insulin spritzt und wie es auf deinen Körper wirkt

Art der Therapie

Pen >

Insulin >

Basalinsulin (Zeitpunkt & Dosis) >

Tabletten >

BOLUSRECHNER

Bolusrechner verwenden



[Bolusrechner-Einstellungen](#)

Der Bolusrechner berechnet die richtige Insulinmenge, um deinen Zucker im grünen Bereich zu halten.



Mein Verlauf



Report



Verbindungen



Mehr

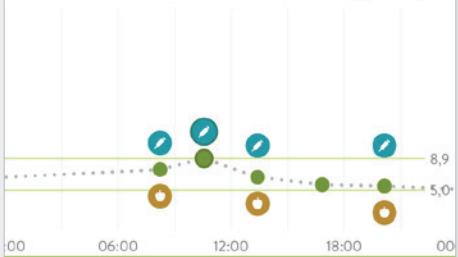
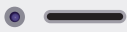
9

Verschaffen Sie sich einen Überblick über Ihre Werte



Bewegen Sie Ihren Finger nach links im Tagebuch, um eine Übersicht über Ihre Ergebnisse der letzten 7, 14, 30 oder 90 Tage zu erhalten.





Sonntag, 24. März 2024



15:49 (GMT) 5,7 mmol/L

12:24 (GMT)  6,6 mmol/L 72 g 6 U

09:33 (GMT) 8,9 mmol/L 1 U

07:13 (GMT)  7,5 mmol/L 24 g 2 U

Samstag, 23. März 2024



19:19 (GMT) 6,2 mmol/L 48 g 4 U



Mein Verlauf



Report



Verbindungen



Coach



Mehr

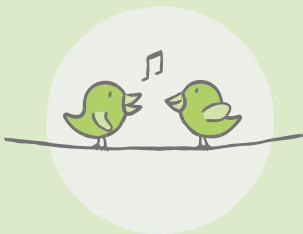


10

Verwenden Sie die intelligente Suchfunktion



Dank der cleveren Suchfunktion finden Sie Ihre Ergebnisse schnell und einfach wieder – z. B. alle hohen Ergebnisse mit dem Suchbegriff „Hyperglykämie“.



Suche



Suche in deinen Log-Einträgen nach Tags und Notizen.

Verfügbare Filter



Tags >



Aktueller Ort



HbA1c



Aktuelle Zeit



Blutdruck



Körpergewicht



Ketone



Zielbereich



Überzucker



Hypo



Nahrungsmittel >

Teilen Sie Ihre Ergebnisse als übersichtliche Berichte

Exportieren und versenden Sie Ihre Ergebnisse in einem PDF-, CSV- oder Excel-Dokument – zum Beispiel als Vorbereitung für den nächsten Arzttermin.



Report



Dateiformat
CSV

Export

Letzter Export

CSV | 28. März 2024

Report bereit

Öffnen



Mein Verlauf



Report



Verbindungen



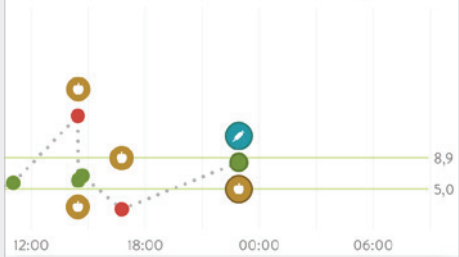
Mehr


12

Ihr geschätzter HbA1c

Wenn Sie Ihre
Blutzuckerwerte mindestens
eine Woche lang dreimal
täglich in der App festhalten,
erhalten Sie eine Schätzung
Ihres HbA1c-Wertes.





 Geschätzter HbA1c **6,1**
%



Heute

6,7
mmol/L

Durchschnitt

±3,5
mmol/L

Abweichung

1
2

Hypers
Hypos



Mein Verlauf



Report



Verbindungen



Coach



Mehr



Herausforderungen und Feedback

Erhalten Sie einen
zusätzlichen Motivations-
schub, um Ihre Ziele zu
erreichen.



Verfügbare Challenges



Snack'n Check

Blutzuckermessungen nach dem Essen sind wichtig. Sind deine Blutzuckerwerte...



Big Blue Test

Du willst weder rasten noch rosten? Dann schließ dich der Bewegung an und absolvi...



Go Pro!

Zähme dein Monster 7 Tage hintereinander und erspiele dir damit das PRO Upgrade...



Nicht verfügbare Challenges



Neuling

Du bist in Sachen Tagebuch führen noch ein wenig grün hinter den Ohren und ben...



Vampir

Saug dein Blut hervor, es ein Vampir tut!



Mein Verlauf



Report



Verbindungen



Mehr



mySugr

Haben Sie Fragen?

Senden Sie eine E-Mail an
support@mysugr.com oder
rufen Sie das Accu-Chek®
Kunden Service Center
unter 0800 4466800 an.

09269525990 @ 0424

ACCU-CHEK und ACCU-CHEK GUIDE sind Marken
von Roche. mySugr ist eine Marke der mySugr GmbH.
© 2024 Roche Diabetes Care. Alle Rechte vorbehalten.



Roche Diabetes Care
Deutschland GmbH
Sandhofer Straße 116
68305 Mannheim